



KOBIERZYCE

MOJA GMINA - MOJA WIEŚ

BIULETYN SAMORZĄDOWY • ISSN: 2450-4718 • WYDANIE BEZPŁATNE • NR 18 (17) • CZERWIEC 2017

Gimnazjalisto!

W drodze po sukces wstąp do Krzyżowic
ZAPRASZAMY

Ciekawe kierunki kształcenia, realizacja projektu unijnego „Mam zawód mam szansę”, internat przyszkolny, czyli Powiatowy Zespół Szkół nr 1 w Krzyżowicach w nowej odsłonie.

Szczegóły na naszej stronie: www.pzs-krzyzowice.wroc.pl



Jesteśmy szkołą, która bada rynek pracy i pragnie kształcić wysokiej klasy specjalistów. Dzięki diagnozie przeprowadzonej wśród uczniów gimnazjów, badaniu rynku pracy oraz współpracy i wsparciu Starostwa Powiatu Wrocławskiego – Powiatowy Zespół Szkół Nr 1 w Krzyżowicach rozpoczyna rekrutację na atrakcyjne kierunki kształcenia w 4-letnim Technikum i 3-letniej Szkole Branżowej I stopnia. Absolwenci gimnazjów mogą kształcić się w Technikum w Krzyżowicach, w zawodach: technik rolnik, technik hodowca koni, technik hotelarstwa, technik architektury krajobrazu, technik weterynarii, technik geodeta, technik logistyki, technik ekonomista, a w Szkole Branżowej I stopnia – w zawodach: mechanik – monter maszyn i urządzeń, operator maszyn i urządzeń przemysłu spożywczego, operator maszyn i urządzeń przetwórstwa tworzyw sztucznych, mechanik – operator pojazdów i maszyn rolniczych, kierowca mechaniczny, sprzedawca, fryzjer, kucharz, piekarz. Siedziba szkoły mieści się w pięknie zachowanym zespole pałacowo – parkowym. Posiada bogatą bazę dydaktyczną z ogrodem oraz stajnią, internat, stołówkę i dobry dojazd. Szkoła w Krzyżowicach, to wieloletnia bogata tradycja – ale również nowoczesność.

Zapraszamy.



www.pzs-krzyzowice.wroc.pl

W NUMERZE POLECAMY

3 Centrum już otwarte!



6-7 Nowe inwestycje w Gminie Kobierzycy



12 Wybierz maskotkę KPR-u



Ważne telefony

Wójt Gminy	Ryszard Pacholik	71 36 98 100
Zastępca Wójta	Piotr Kopec	71 36 98 126
Skarbnik Gminy	Maria Prodeus	71 36 98 123
Sekretarz Gminy	Maria Wilk	71 36 98 127
Sekretariat	Anna Muraczewska	71 36 98 125

RADA GMINY

Przewodnicząca Rady Gminy	Elżbieta Regulska	798 740 461
Zastępca Przewodniczącego	Henryk Łoposzko	607 439 039
Biurowisko	Magdalena Marszałek- Wojciechowska	71 36 98 120

REFERAT OGÓLNY I SPRAW OBYWATELSKICH

Kierownik Referatu	Joanna Kłodzińska	71 36 98 209
Biurowisko	Barbara Hebda	71 36 98 105
	Magdalena Sypniewicz	71 36 98 106
	Marta Szczygieł	71 36 98 130
Działalność gospodarcza	Agata Krajewska	71 36 98 104

REFERAT FINANSOWY

Wymiar podatków lokalnych od osób fizycznych	Magdalena Bąk	71 36 98 103
	Agnieszka Tysakowska	71 36 98 131
	Edyta Duniec	71 36 98 132
Wymiar podatków lokalnych od osób prawnych	Jacek Skrzyński	71 36 98 113
Księgowość podatkowa	Anna Bojdo	71 36 98 148
Kasa		71 36 98 122
Gospodarka odpadami	Joanna Kunert	71 36 98 205
Egzekucja opłat	Marcin Kałka	71 36 98 181
Zobow. z tyt. opłat	Monika Kasprzak	71 36 98 139

REFERAT INWESTYCJI, NIERUCHOMOŚCI I ŚRODOWISKA

Kierownik Referatu	Rafał Krasicki	71 36 98 214
Nadzór inwestycyjny wod-kan, melioracje	Grzegorz Morawski	71 36 98 204
Wodociągi, kanalizacja sanitarna	Marta Listwan	71 36 98 192
Inwestycje, kanalizacja deszczowa	Dariusz Mirek	71 36 98 112
Inwestycje	Rafał Kołodziński	71 36 98 168
Zagospodarowanie przestrzenne	Grzegorz Maszka	71 36 98 180
	Zdzisław Skrzyński	71 36 98 108
Opłaty adiacenckie, rewitalizacja, gospodarka niskoemisyjna	Hanna Michalak	71 36 98 124
Gospodarka nieruchomościami	Marta Borkowska	71 36 98 110
	Magdalena Cendrowicz	71 36 98 136
Ochrona Środowiska	Elżbieta Nawrocka	71 36 98 211
	Monika Pilichowska	71 36 98 111
	Paulina Tomaszewska	71 36 98 174

REFERAT DRÓG, TRANSPORTU I MIENIA KOMUNALNEGO

Komunikacja zbiorowa, interwencje	Małgorzata Srebrzyńska	71 36 98 213
Drogi gminne i infrastruktura	Joanna Najmrodzka	71 36 98 201
Gospodarka komunalna	Monika Skórzewska	71 36 98 146
	Jarosław Komorowski	71 36 98 107
Oświetlenie drogowe	Zbigniew Ratajewski	71 36 98 171
Gospodarka mieszkaniowa	Marta Stachów	71 36 98 177

REFERAT ŚRODKÓW ZEW. I ZAMÓWIENI PUBLICZNYCH

Kierownik Referatu	Monika Penczak	71 36 98 226
Poszukiwanie środków zew.	Anna Dudarska	71 36 98 155
	Małgorzata Polis	71 36 98 156
Zamówienia publiczne	Sylwester Janaszkiwicz	71 36 98 176
	Paweł Pihnowski	71 36 98 162
	Jolanta Urbaś	71 36 98 149

REFERAT EDUKACJI, KULTURY I SPORTU

Kierownik Referatu	Anna Willisowska	71 36 98 196
Sport	Wojciech Duzcek	71 36 98 186
Oświata publiczna	Iwona Witkowska	71 36 98 207
Oświata niepubliczna	Anna Pietryk	71 36 98 197
Org. pozarządowe	Elżbieta Rusin	71 36 98 183
Fundusz Sołecki	Kamila Izraelska	71 36 98 129

Urząd Stanu Cywilnego

Kierownik USC	Barbara Świerczyńska	71 36 98 206
---------------	----------------------	--------------

Stanowiska samodzielne

Kadry	Lucyna Suchecka	71 36 98 208
Promocja gminy	Agnieszka Jankowska- Jakus	71 36 98 163
	Maria Okraszewska	71 36 98 138
Infomatyka	Marek Milewski	71 36 98 200
	Paweł Eljasziński	71 36 98 199
Audyt wewnętrzny	Paweł Giszko	71 36 98 203
Ewidencja ludności	Wiesława Suchecka	71 36 98 189
Sprawy wojskowe i OC	Henryk M. Bosiacki	71 36 98 202
GMINNY OŚRODEK POMOCY SPOŁECZNEJ		71 36 98 000
Radca Prawny		71 36 98 017

Zmiany przepisów dotyczących wycinki drzew

17 czerwca w życie wchodzi nowelizacja ustawy o ochronie przyrody, a wraz z nią zmieniają się przepisy dotyczące wycinki drzew. **Osoby fizyczne będą musiały zgłaszać zamiar wycinki drzew w gminie.** Obowiązek zgłaszania do wycinki drzew zależy od tego, jaki jest gatunek oraz jaki jest obwód drzewa. Nowelizacja ustawy określiła, że obowiązek taki istnieje dla drzew, których obwód pnia na wysokości 5 cm przekracza:

- 80 cm dla topoli, wierzb, klonu jesionolistnego czy klonu srebrzystego,
- 65 cm dla kasztanowca zwyczajnego, robinii akacjowej, platanu klonolistnego

• 50 cm dla pozostałych gatunków drzew. Usunięcie drzew bez dokonania zgłoszenia będzie skutkowało naliczeniem kar. Urzędnik natomiast będzie miał obowiązek dokonania oględzin przeznaczonych do usunięcia drzew. Jeżeli w okresie pięciu lat od dokonania oględzin, wystąpiło o wydanie decyzji o pozwolenie na budowę, a budowa ta ma związek z prowadzeniem działalności gospodarczej i będzie realizowana na części nieruchomości, na której rosło usunięte drzewo, organ uwzględniając dane ustalone na podstawie oględzin, nakłada na właściciela nieruchomości, w drodze decyzji admi-

nistracyjnej, obowiązek uiszczenia opłaty za usunięcie drzew.

Ponadto, bez względu na cel usunięcia drzewa i formę własności gruntu, zgodnie z nowymi przepisami, zezwolenie na usunięcie nie będzie wymagane w przypadku drzew, których obwód pnia na wysokości 5 cm nie przekracza:

- 80 cm dla topoli, wierzb, klonu jesionolistnego czy klonu srebrzystego,
- 65 cm dla kasztanowca zwyczajnego, robinii akacjowej, platanu klonolistnego,
- 50 cm dla pozostałych gatunków drzew.

Monika Pilichowska

ZAPROSZENIE DO PROGRAMU STYPENDIALNEGO

Wójt Gminy Kobierzyce zaprasza szczególnie uzdolnionych uczniów szkół podstawowych oraz gimnazjów, zamieszkałych na terenie Gminy Kobierzyce do udziału:

W LOKALNYM PROGRAMIE WSPIERANIA EDUKACJI UZDOLNIONYCH UCZNIÓW GMINY KOBIERZYCE

na rok szkolny 2017/2018

Celem programu stypendialnego jest wyłonienie grupy najzdolniejszych uczniów, objęcie ich opieką gminy oraz wspieranie ich rozwoju. Działania te z pewnością przyczynią się do wzrostu aspiracji edukacyjnych i aktywności młodzieży w naszej gminie.

Warunki uczestnictwa

Do programu można zgłaszać zamieszkałych na obszarze Gminy Kobierzyce, uczniów publicznych i niepublicznych szkół podstawowych oraz gimnazjów, którzy posiadają udokumentowane osiągnięcia naukowe lub artystyczne oraz bardzo dobre wyniki w nauce.

Opis programu

1. Stypendium przyznawane jest na okres roku szkolnego (tj. od września do czerwca – 10 miesięcy) za wybitne osiągnięcia uczniów o randze co najmniej wojewódzkiej za dany rok szkolny.
2. Ustanowiono następujące kategorie stypendiów:
 - a) stypendium naukowe za bardzo dobre wyniki w nauce – przeznaczone

dla uczniów, którzy uzyskali w danym roku na świadectwie szkolnym średnią ocen co najmniej 5,8;

- b) stypendium naukowe za wysokie osiągnięcia w konkursach i olimpiadach przedmiotowych – przeznaczone dla uczniów, którzy uzyskali tytuł laureata lub finalisty, I, II lub III miejsce w konkursach i olimpiadach przedmiotowych, o których mowa w rozporządzeniu Ministra Edukacji Narodowej i Sportu z dnia 29 stycznia 2002 r., co najmniej na szczeblu wojewódzkim w danym roku szkolnym;
- c) stypendium artystyczne – przeznaczone dla uczniów, którzy uzyskali indywidualnie I, II lub III miejsce w konkursach artystycznych, festiwalach na szczeblu co najmniej ogólnopolskim za dany rok szkolny oraz uzyskali w danym roku na świadectwie szkolnym średnią ocen co najmniej 4,5.
3. Kandydaturę stypendysty mogą zgłaszać:

- a) rodzice lub prawni opiekunowie ucznia,
- b) dyrektorzy szkół, wychowawcy, nauczyciele, opiekunowie naukowemu lub artystycznemu.

4. Zgłoszenie należy składać na formularzu „Wniosek o Przyznanie Stypendium Gminy Kobierzyce”. Do wniosku należy dołączyć:

- a) uwierzytelnioną przez szkołę kopię świadectwa szkolnego za dany rok szkolny;
 - b) uwierzytelnione przez wnioskodawcę kopie dokumentów potwierdzających osiągnięcia naukowe lub artystyczne za dany rok szkolny.
5. Termin składania wniosków: od 23 czerwca 2017 r. do 31 sierpnia 2017 r.
6. Miejsce składania wniosków:

Urząd Gminy Kobierzyce, Al. Pałacowa 1
Referat Edukacji, Kultury i Sportu, pok. 41.

Szczegółowe informacje można uzyskać pod numerami telefonów:
71 36 98 197 lub 71 36 98 196.

POSTERUNEK POLICJI W KOBIERZYCACH

ul. Witosza 7, 55-040 Kobierzyce, tel. 71 31 11 107

asp. Radosław Choma
kom. 601-810-541

Rejon 571: Kobierzyce, Pełczyce, Budziszów, Szczepankowice, Tynieć nad Ślężą, Jaszowice, Pustków Wilczkowski, Damianowice, Dobkowice, Rolantowice, Cieszyce, Kuklice, Domasław, Księginice, Magnice.

mł. asp. Paweł Artymowicz
kom. 601-816-329

Rejon 572: Tynieć Mały, Maluszów, Biskupice Podgórze, Krzyżowice, Wierzbice, Bąki, Owsianka, Pustków Żurawski, Solna, Żurawice, Królikowice, Chrzanów, Żerniki Małe, Raclawice Wielkie, Bielany Wrocławskie (ul. Kłodzka, Wrocławska, Ogrodowa, Logistyczna, Pannatoni, Amazon, Słoneczna, Tęczowa).

mł. asp. Marcin Szczurowski
kom. 601-814-402

Rejon 570: Bielany Wrocławskie (ul. Kłodzka, Wrocławska, Kolejowa, Błękitna, Słoneczna, Tęczowa, CH Bielany, CH Auchan, Irysowa), Ślęza, Wysoka.

Urząd Gminy:

Al. Pałacowa 1, 55-040 Kobierzyce, tel. 71 36 98 106, 71 36 98 125, fax 71 31 11 252
poniedziałek – piątek: 7.30 – 15.30

Opinie na temat działalności Urzędu Gminy Kobierzyce proszę przekazywać:

- telefonicznie do Sekretarza Gminy Kobierzyce Marii Wilk tel. 71 36 98 125
- pisemnie na adres Urzędu Gminy Kobierzyce, al. Pałacowa 1 55-040 Kobierzyce; - pocztą elektroniczną na e-mail: info@ugk.pl

ISSN 2450-4718, numer 18 (17), Kobierzyce, czerwiec 2017

Wydawca: Urząd Gminy Kobierzyce

Al. Pałacowa 1, 55-040 Kobierzyce, tel. 71 36 98 125

Skład, łamanie, druk: Infomax-Wrocław Agencja Reklamowa,
54-609 Wrocław, ul. Godlewskiego 7b/1, tel./fax 71 342 30 43

Redaktor naczelna:

Agnieszka Jankowska-Jakus.

Redaguje zespół:

Wojciech Duzcek, Krzysztof Kmiecik, Janusz Kołodziej, Piotr Kopec, Elżbieta Regulska, Anna Willisowska, Maria Wilk.

Wydawca zastrzega sobie prawo do skrótów i korekty nadesłanych tekstów i listów. Materiałów nie zamówionych nie zwraca.

Innowacyjne Centrum Badań, Rozwoju i Jakości Mondelēz otwarte!

7 czerwca br. w Bielanych Wrocławskich odbyło się uroczyste otwarcie Innowacyjnego Centrum Badań, Rozwoju i Jakości Mondelēz. W uroczystości wzięli udział polscy politycy, władze lokalne i uznani naukowcy krajowych instytucji naukowo-badawczych. Gminę Kobierzyce reprezentował Ryszard Pacholik Wójt Gminy oraz Elżbieta Regulska Przewodnicząca Rady Gminy. Inwestycja jest warta blisko 17 mln USD. Jest jednym z najnowocześniejszych centrów globalnej sieci ośrodków badawczo-rozwojowych firmy. Nowe Centrum to miejsce wyjątkowe na skalę europejską – to właśnie tu praktyczne zastosowanie technologii

pozwała na weryfikację hipotez badawczych w warunkach najbardziej zbliżonych do warunków przemysłowych. W najnowocześniejszych laboratoriach powstaną nowe produkty kultowych marek ulubionych słodczy Europejczyków, a także testowane będą nowe, innowacyjne technologie ich wytwarzania. Centrum Badań, Rozwoju i Jakości, dysponuje nowoczesną i komfortową przestrzenią 9,5 tys. m². Centrum docelowo zgromadzi blisko 250 ekspertów z całego świata, dzięki którym Polska będzie mogła także korzystać z nieocznionego transferu know-how.

Maria Okraszewska



Wójt Ryszard Pacholik na otwarciu reprezentował Gminę Kobierzyce



Widok Centrum z lotu ptaka

Szanowni Państwo!

Informujemy,
iż od 1 czerwca 2017 r.
działalność swoją rozpoczął
Kobierzycki
Ośrodek Kultury,
którego dyrektorem jest
pani Maria Bokun
oraz
Kobierzycki Ośrodek
Sportu i Rekreacji,
którego dyrektorem jest
pani Maja Muszyńska.

Informujemy, że projekt partnerski pn. „Regionalny Program Energetyki Prosumenckiej – mikroinstalacje fotowoltaiczne w budynkach jednorodzinnych na terenie wybranych gmin Dolnego Śląska” został wybrany do dofinansowania w ramach Działania 3.1 Produkcja i dystrybucja energii ze źródeł odnawialnych w ramach Regionalnego Programu Operacyjnego Województwa Dolnośląskiego na lata

Fotowoltaika

2014-2020. Całkowita wartość projektu wynosi: 24 458 000,00 zł (w tym udział Gminy Kobierzyce – 1 517 000,00 zł). Otrzymana kwota dofinansowania: 20 717 900,00 zł (w tym Gmina Kobierzyce – 1 279 250,00 zł). Szczegóły dotyczące możliwości ubiegania się mieszkańców gminy o dofinansowanie na zakup i montaż instalacji fotowoltaicznych, będą umieszczone na stronie internetowej po

podpisaniu umowy o dofinansowanie. Spodziewany termin podpisania to wrzesień 2017 roku. Jednocześnie informujemy, że żaden podmiot nie został upoważniony przez Lidera projektu i partnerów do składania deklaracji w sprawie dofinansowania instalacji z dotacji w ramach naszego projektu partnerskiego.

Monika Penczak

Z obrad Rady Gminy Kobierzyce

XXVI Sesja Rady Gminy Kobierzyce miała miejsce 26 maja br. Radni podjęli 24 uchwały. Jednymi z najważniejszych były uchwały dotyczące: wyrażenia zgody na zawarcie porozumienia umożliwiającego realizację zadania pn. „Przebudowa skrzyżowania drogi krajowej nr 8 w miejscowości Kobierzyce wraz z budową sygnalizacji świetlnej”, udzielenia pomocy rzeczowej Powiatowi Wrocławskiemu w zakresie przygotowania dokumentacji

projektowej oraz wykonania zadań inwestycyjnych pn. „Przebudowa sygnalizacji świetlnej skrzyżowania ul. Wrocławskiej i Kolejowej w miejscowości Bielany Wrocławskie”, „Budowa chodnika do świetlicy wiejskiej w Księginicach (wyniesione przejście dla pieszych)”, „Modernizacja skrzyżowania ul. Wrocławskiej i ul. Polnej w miejscowości Bielany Wrocławskie”, „Zmiana organizacji ruchu na skrzyżowaniu ul. Kłodzkiej i ul. Sosnowej w miejsco-

wości Bielany Wrocławskie”. Radni podjęli także uchwały dot. m.in. zmiany Wieloletniej Prognozy Finansowej Gminy Kobierzyce, regulaminu utrzymania czystości i porządku na terenie Gminy Kobierzyce, przyjęcia Programu Ograniczenia Niskiej Emisji dla Gminy Kobierzyce i wiele innych. Plany posiedzeń oraz wszystkie podjęte uchwały znajdują się na stronie internetowej Gminy Kobierzyce www.ugk.pl.

Maria Okraszewska

W krainie mórz i oceanów!

3 czerwca w Szkole Podstawowej w Bielanych Wrocławskich najmłodszy świętowali Dzień Dziecka. Zabawa rozpoczęła się o godzinie 10.00 pokazem mody

morskiej. Następnie wszyscy uczestnicy, po otrzymaniu mapy, wyruszyli na poszukiwanie skarbów. Po odnalezieniu skrzyni pełnej prezentów, dzieci

wykonywały zadania tematycznie związane z hasłem imprezy oraz otrzymywały pieczętki, za które czekały na nie dodatkowe nagrody. Były to zadania

indywidualne, np. lepienie z mąkoliny, łowienie rybek, szydełkowanie sieci rybackiej, puszczenie statków na wodzie, rzut do celu kulą armatnią, lub grupowe, np. tory przeszkód, gra w hokeja na trawie, przeciąganie liny, malowanie pirackich statków, gra strategiczna „statki”. Na zakończenie uczniowie obejrzeli przygotowane dla nich przedstawienie o żeglarzach oraz zaprezentowali swoje umiejętności i zainteresowania uczestnicząc w „Maratonie zainteresowań”.

Po wielu wesołych zabawach i ciekawych atrakcjach uczniowie oraz rodzice mogli spróbować domowych wypieków, a także tradycyjnych, pieczonych kielbasek.

Na szczególne podziękowania za ten udany dzień zasługują organizatorzy: Rada Rodziców przy Szkole Podstawowej im. UNICEF w Bielanych Wrocławskich, Stowarzyszenie Inicjatyw Twórczych „Akacja”, wszyscy zaangażowani Rodzice, a w szczególności Joanna Dolna, Luiza Wróblewska i Maciej Pichlak, a także obecni wychowawcy i nauczyciele.

Dziękujemy!

Agnieszka Ślipek
Joanna Lewandowska



Fragment przedstawienia o żeglarzach

Święto szkoły w bielańskiej placówce

19 maja 2017 r. cała społeczność szkolna świętowała 8. rocznicę nadania szkole imienia UNICEF. Ten dzień był doskonałą okazją do przedstawienia efektów pracy uczniów obu szkół, którzy realizowali projekty związane z ideą patrona. Myślą przewodnią uroczystości, którą przygotowali uczniowie Gimnazjum były słowa rosyjskiego pisarza Lwa Tołstoja „W życiu istnieje tylko jeden sposób na to, aby być szczęśliwym: żyć dla innych”. Imię nadane naszej szkole zobowiązuje, dlatego też uczniowie Szkoły Podstawowej dobro okazywane innym ludziom uczynili w tym

roku motywem przewodnim tego święta: Dobro z serca – skrzydła u ramion.

Nawiązując do idei UNICEFU, przedstawiono również uczniów poszczególnych klas, którzy otrzymali tytuł Młodych Ambasadorów Dobrej Woli w roku szkolnym 2016/17. Działają oni w wolontariacie, angażują się w akcje charytatywne i pomagają rówieśnikom. W tym roku szkolnym uczestniczyliśmy w wielu akcjach charytatywnych – pomagaliśmy dzieciom w Wrocławskiego Hospicjum dla Dzieci, potrzebującym Polakom na Wileńszczyźnie i Litwie, ale także dzieciom w dalekiej Afryce.



Ambasadorowie Dobrej Woli z bielańskiego gimnazjum



Ambasadorowie Dobrej Woli ze szkoły podstawowej

Tradycyjnie Święto Szkoły co roku jest okazją do zaprezentowania sukcesów uczniów oraz wyróżnienia ich pracy. Jedną z najważniejszych nagród w naszej szkole jest statuetka Szkolnego Nobla, która została przyznana w kategorii sportowej i artystycznej. W ramach obchodów Święta Szkoły gimnazjaliści mieli możliwość podzielenia się swoimi refleksjami oraz emocjami dotyczącymi idei UNICEF poprzez udział w konkursach: literackim, plastycznym oraz anglojęzycznym. Prezentacje uczniów uświetniły występy artystyczne.

„Dobroć serca jest tym, czym ciepło słońca: ona daje życie” z sentencją Henryka Sienkiewicza zgodzą się na pewno wszyscy uczniowie szkoły.

Anna Lipińska
Martyna Bekus

„1 z 10”, czyli przyrodnicze rozgrywki gimnazjalistów !!!

Naukowa rywalizacja uzdolnionych uczestników VI edycji konkursu przedmiotów przyrodniczych – turnieju „1 z 10”, była okazją do współpracy między gimnazjami z trzech gmin: Kobierzyc, Kątów Wrocławskich i Żórawiny. Konkurs obejmował wiedzę i umiejętności z różnych dziedzin: biologii, geografii, chemii oraz fizyki. Dla wszystkich uczestników był on nie lada

wyzwaniem i przebiegał w dwóch etapach. Pierwszy z nich odbył się w lutym, w każdej ze szkół. Uczniowie rozwiązywali test, który pozwolił na wyłonienie trzech najlepszych uczniów z klas I, II, III gimnazjum. Najwięcej emocji wzbudził drugi, międzygimnazjalny, etap, wzorowany na popularnym turnieju telewizyjnym „1 z 10”, którego gospodarzem było Gimnazjum im. Unicef

w Bielanych Wrocławskich. 27 kwietnia 2017 r. w rywalizacji naukowej brały udział 4 szkoły z Kobierzyc, Żórawiny, Kątów Wrocławskich i Bielanych Wrocławskich. W klasach III – I miejsce: Martyna Polita (Bielany Wr.), II miejsce: Kamila Kwiatek (Bielany Wr.), Aleksandra Dudziec (Kobierzyc); w klasach II – I miejsce: Piotr Kaszuba (Kobierzyc), II miejsce: Kacper Targoni (Żórawina),

III miejsce: Aleksandra Ruchniak 2c (Bielany Wr.) i wśród uczniów klas I – I miejsce: Sara Będkowska (Kobierzyc), II miejsce: Paulina Trent (Kobierzyc), Katarzyna Adamczyk (Bielany Wr.)

Serdecznie dziękujemy Stowarzyszeniu Inicjatyw Twórczych „Akacja” oraz innym osobom za organizację imprezy.

Joanna Szymani



W konkursie rywalizowali uczniowie z trzech gmin

UWAGA na barszcz Sosnowskiego



Uważaj – ta roślina jest niebezpieczna!

Barszcz Sosnowskiego to roślina, która osiąga od 1 do 4 m wysokości, występuje głównie na terenach wilgotnych, w pobliżu cieków wodnych, kanałów i rowów, także na poboczach dróg oraz na nieużytkach czy odłogach. Barszcz Sosnowskiego ma działanie toksyczne i alergizujące. Posiada właściwości parzące, które ujawniają się w wysokich temperaturach i przy dużej wilgotności powietrza mogą powodować bardzo poważne trudno gojące się rany, trwałe blizny i zapalenie skóry.

Istnieją dwa sposoby zwalczania barszczu Sosnowskiego:

- mechaniczne zwalczanie, polegające na usuwaniu poszczególnych części rośliny,
- chemiczne zwalczanie.

Wszystkie osoby biorące udział w zwalczaniu barszczu Sosnowskiego bez

względu na stosowaną metodę i wykonywaną pracę, muszą być dokładnie poinformowane o szkodliwości oraz toksycznych i parzących właściwościach tej rośliny.

Przy zwalczaniu barszczu Sosnowskiego należy zachować szczególne środki ostrożności. Powinno się zakładać ubrania z materiałów syntetycznych zakrywające jak największą część skóry. Należy wyposażyć się również w okulary zasłaniające oczy.

Stwierdzenie występowania barszczu Sosnowskiego na terenach znajdujących się w Gminie Kobierzyc należy zgłaszać do tut. Urzędu Gminy pod nr tel. 71 36 98 111 lub pod adres mailowy: mpilichowska@ugk.pl

Monika Pilichowska

Pokaz ratownictwa medycznego

Dnia 22.04.2017 r. przeprowadzony został profesjonalny pokaz ratownictwa przedmedycznego przez strażaków Ochotniczej Straży Pożarnej w Kobierzycach. Mieszkańcy Ślęży zostali zapoznani z najważniejszymi zasadami bezpieczeństwa oraz podstawowymi czynnościami w zakresie udzielania pierwszej pomocy przedlekarckiej. Po pokazie udzielania pierwszej pomocy odbyło się tradycyjne wiosenne sprzątnięcie naszej miejscowości. Oprócz porządków, wykonano nasadzenia kwiatów i krzewów w celu dalszego upiększa-

nia wsi Ślęża. Sprzątnięcie zakończone było wspólnym biesiadowaniem przy ognisku. Serdecznie dziękuję mieszkańcom, którzy licznie biorą udział w corocznych akcjach sprzątnięcia miejscowości. Dziękuję również strażakom, którzy przeprowadzili kurs udzielania pierwszej pomocy oraz wszystkim strażakom z Gminy Kobierzyc, na których mieszkańcy wsi Ślęża zawsze mogą polegać zarówno w sytuacjach kryzysowych, jak również z okazji dodatkowych inicjatyw.

Wiesław Muraczewski – sołtys wsi Ślęża



Najpierw szkolenie i sprzątnięcie – później wspólna zabawa

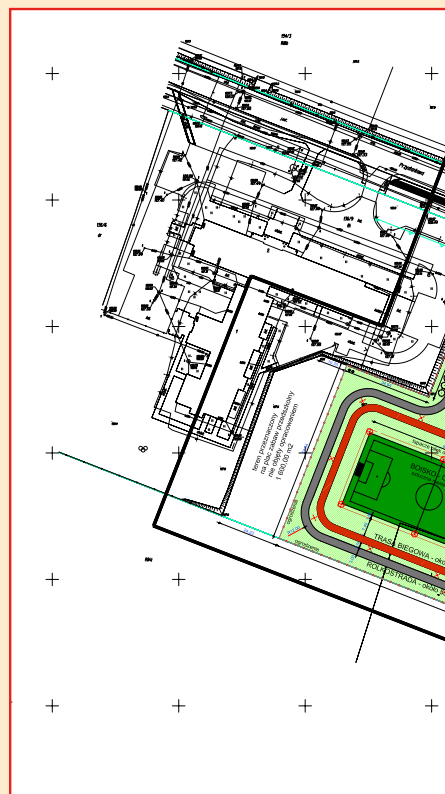
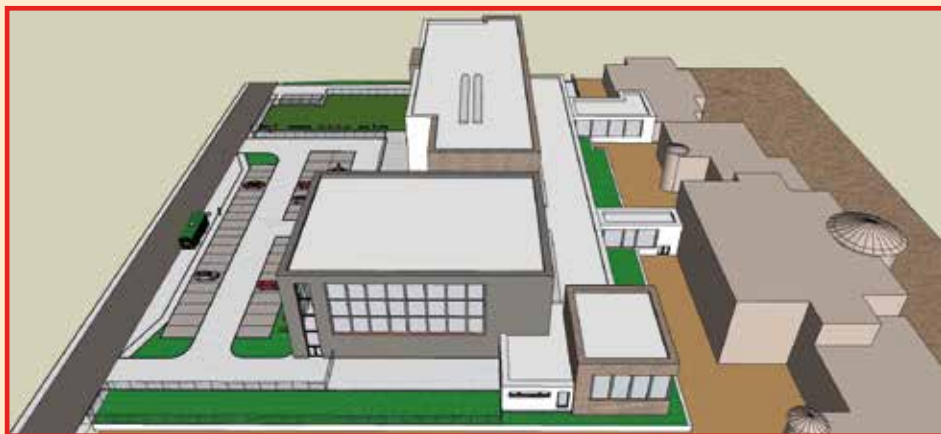
Nowe inwestycje w

Rozbudowa szkoły w Bielanych Wrocławskich

Wkrótce rozpocznie się nowa i bardzo ważna inwestycja. Będzie to rozbudowa budynku Gminnego Zespołu Szkół w Bielanych Wrocławskich. Zgodnie z opracowaną koncepcją, zakres prac obejmować będzie budowę nowego skrzydła mieszczącego część dydaktyczną, administracyjno-socjalną, stołówkę z zapleczem kuchennym oraz część sportowo-rekreacyjną (sale gimnastyczne z zapleczem szatniowo-magazynowym). Zostanie również przebudowana część obiektu już istniejącego, polegająca na pracach remontowych dostosowujących standard wykończenia do projektowanej nowej części oraz na zmianach funkcjonalnych – zostanie zmienione przeznaczenie części pomieszczeń. Inwestycja jest obecnie na etapie przygotowywania dokumentacji przetargowej na wyłonienie wykonawcy kompleksowej dokumentacji projektowej. – „Zdecydowaliśmy się na podjęcie tego kroku głównie ze względu na stale rosnącą liczbę mieszkańców Bielanych Wrocławskich i okolic. Mimo, że w ostatnich latach oddaliśmy do użytku dwie duże i nowoczesne placówki oświatowe: Zespół Szkolno-Przedszkolny w Tyńcu Małym oraz Zespół Szkolno-Przedszkolny ze Żłobkiem

w miejscowości Wysoka (budowane z myślą o 6-klasowej szkole podstawowej), to potrzeby są o wiele większe. Wraz z rozwojem gospodarczym naszej gminy i związanym z tym napływem nowych mieszkańców (głównie młodych małżeństw z małymi dziećmi) obecna szkoła w Bielanych Wrocławskich jest po pro-

stu zbyt mała. Dodatkowym mankamentem jest brak w tym budynku zaplecza kuchennego z prawdziwego zdarzenia. Obiekt, który powstanie po rozbudowie i niezbędnej modernizacji powinien sprostać naszym potrzebom” – powiedział Ryszard Pacholik, Wójt Gminy Kobierzyce.

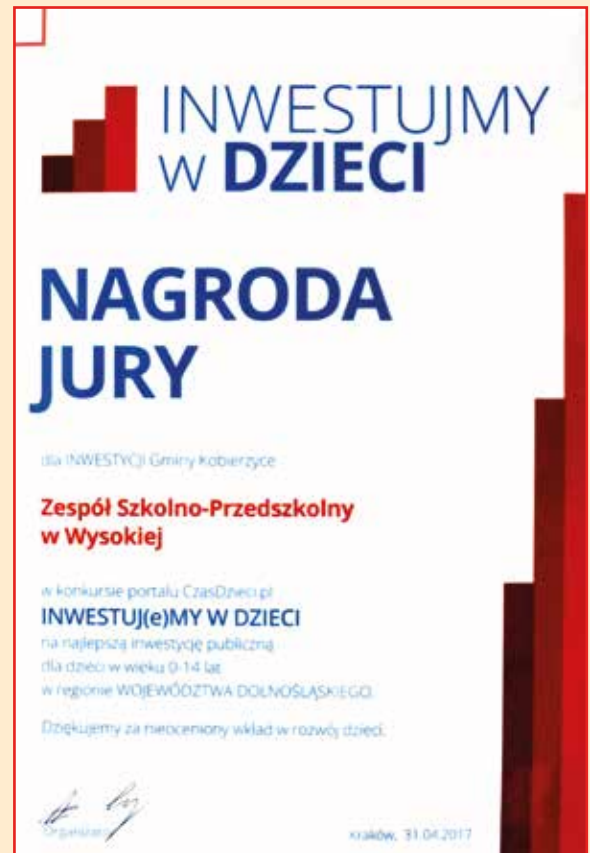


Gminie Kobierzyce

Szkoła w Wysokiej

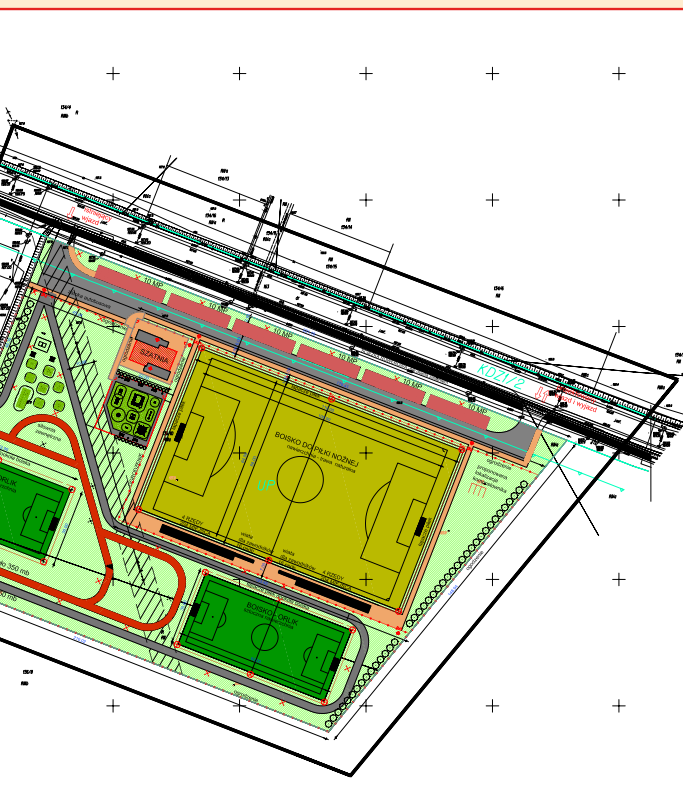
W konkursie CzasDzieci.pl – 2017 r. INWESTUJ(e)MY w dzieci, w kategorii INWESTYCJE PUBLICZNE dla dzieci, Zespół Szkolno-Przedszkolny w Wysokiej został wyróżniony przez JURY. Znaleźliśmy się w gronie 5 wyróżnionych województw z obszaru całej Polski. Nasz Zespół jest piękny, nowoczesny, przyjazny dzieciom, rodzicom i pracownikom. Dziękujemy gorąco władzom Gminy Kobierzyce za to, że daje nam to, co najlepsze – radość i poczucie bezpieczeństwa.

Dzieci, Rodzice i Pracownicy
ZSP w Wysokiej



Teren rekreacyjny w Ślęzie

Drugą dużą i istotną inwestycją jest budowa terenu rekreacyjnego w Ślęzie przy ul. Przystankowej. W ramach tej realizacji zostanie wybudowane boisko sportowe do piłki nożnej, dwa boiska typu „Orlik” wraz z budynkiem szatni sportowej oraz urządzeniami towarzyszącymi w postaci placu zabaw, siłowni zewnętrznej, rolkostrady, trasy biegowej z nawierzchnią sztuczną oraz zagospodarowaniem działki poprzez wykonanie wewnętrznego układu komunikacji wraz z miejscami postojowymi, ogrodzeniem i oświetleniem terenu. Inwestycja jest obecnie na etapie przygotowywania dokumentacji przetargowej na wyłonienie wykonawcy robót budowlanych (realizacja zgodnie ze schematem „zaprojektuj i wybuduj”). – Ta inwestycja jest ściśle powiązana z rozbudową szkoły w Bielanych Wrocławskich, planowana na terenie obecnego boiska piłkarskiego. Nie chcemy pozbawiać mieszkańców możliwości uprawiania sportu – wprost przeciwnie! Na dużym terenie nieopodal budynku wielofunkcyjnego w miejscowości Ślęza powstanie nowoczesny kompleks sportowy i rekreacyjny, który umożliwi istniejącym klubom sportowym i drużynom udział w różnego rodzaju rozgrywkach, a wszystkim pozostałym – realizowanie swoich pasji sportowych i aktywny wypoczynek.” – dodał Ryszard Pacholik.



„Inny świat” w Zespole Szkolno-Przedszkolnym w Wysokiej

Od 15 marca bieżącego roku w ZSP w Wysokiej organizowana jest terapia EEG Biofeedback oraz zajęcia w Sali Doświadczeń Świata. Terapię EEG Biofeedback prowadzą mgr Elżbieta Gruszczyńska i mgr Agnieszka Zięba. Terapia odbywa się trzy razy w tygodniu po zajęciach lekcyjnych, po 30 minut dla danego ucznia. Zajęcia w Sali Doświadczeń Świata są prowadzone przez specjalistów oligofrepopedagogów z SP i przedszkola. Zajęcia odbywają się w ciągu całego tygodnia i trwają 30 minut dla danego dziecka lub ucznia. EEG Biofeedback to rodzaj terapii, dzięki której dziecko w sposób świadomy uczy się zmieniać wzorec wytwarzanych fal w mózgu, tak by mózg pracował wydajniej i szybciej. Dzięki specjalnemu urządzeniu dziecko (i terapeuta) wie kiedy jest skoncentrowany, a kiedy przestaje się koncentrować. Stopniowo, w trakcie terapii, uczy się świadomie wprowadzać w stan, w którym jest najbardziej skupiony. Trening jest bardzo przyjemny, ma formę gry komputerowej, którą uczeń stara się kierować wyłącznie siłą swojej woli. Terapia w ZSP przeznaczona jest głównie dla dzieci z trudnościami szkolnymi. Każda sesja to praca fal mózgowych, które są monitorowane przez terapeutę i zapisywane w formie elektronicznej oraz na papierowym wydruku. Po kilku sesjach można ocenić jaki jest wpływ terapii na fale Beta, Theta i SMR oraz wpływ na proces uczenia się.

„Doświadczenie świata”

Świat wokół nas jest mieszaniną światła, zapachów, rzeczy, które można odczuwać smakiem i dotykiem. Jednak wiele osób ma duże trudności z prawidłowym odbiorem tych bodźców lub ich interpretacją. Nasza „Sala Doświadczenia Świata” to specjalnie wyodrębnione pomieszczenie z ograniczonym dopływem światła dziennego, wyposażone w różnorodne urządzenia stymulujące rozwój zmysłów – dotyku, wzroku, słuchu, równowagi, węchu i smaku. Zgromadzone w niej urządzenia dostarczają uczniom/



Nowoczesne zajęcia – w nowoczesnej szkole

dzieciom różnego rodzaju bodźców, których są pozbawieni w życiu codziennym lub mają problemy z ich odpowiednim wyodrębnieniem. Sala umożliwia im lepsze poznanie i doświadczenie świata, ułatwia odbiór i interpretację bodźców pochodzących z otoczenia, a także zapewnia odprężenie, wyciszenie i wypoczynek. Terapia w sali, poprzez indywidualnie dostosowaną stymulację i aktywizację wybranego zmysłu, umożliwia znalezienie nowej drogi dotarcia do dziecka, którego zaburzenia utrudniają prawidłową komunikację i podjęcie aktywności. W przeciwieństwie do wielu sytuacji życia codziennego, które wymagają od dziecka dostosowania w Sali

Doświadczenia Świata stwarza się dziecku możliwości własnego działania – świat, dopasowuje się do jego potrzeb. Różnorodność oferowanych bodźców odciąga dzieci od zachowań niepożądanych, które na co dzień dezorganizują zajęcia i uniemożliwiają im prawidłowe funkcjonowanie – dzieci nadpobudliwe wyciszają się i uspokajają, natomiast dzieci bierne i zahamowane wykazują większą aktywność, zainteresowanie oraz chęć poznawania i działania. Dzięki tej terapii uczniowie/dzieci z niej korzystające na nowo postrzegają świat, bardziej spontanicznie i osobiście, ponieważ sala ta, to świat przeżyć, w którym dziecko czuje się dobrze, ma swobodę i możliwość wyboru bodźców

oraz czas koncentrowania się na nich. Bodźce pozwalają na odpoczynek połączony z biernym ich odbiorem. Zmysły są angażowane nie w ich „szerokości” ale w „głębokości”, a bodźce dobierane są selektywnie i redukowane wtedy, gdy są w danym czasie niepotrzebne. Wszystkim dzieciom korzystającym z terapii Biofeedback oraz z Sali Doświadczeń Świata dajemy możliwość poznawania świata poprzez stymulację polisensoryczną wszelkimi bodźcami, a w efekcie lepszej umiejętności funkcjonowania w społeczeństwie.

mgr Elżbieta Gruszczyńska
mgr Agnieszka Zięba
Dyrektor mgr Halina Frodyma

Pokaz Ekomody w przedszkolu w Tyńcu Małym

Ach, co to był za dzień! 28 kwietnia w Przedszkolu Samorządowym w Tyńcu Małym zorganizowano 1. Przedszkolny Pokaz Ekomody, w którym uczestniczyły dzieci z przedszkoli w Wysokiej i Tyńcu Małym. Podczas występów podziwialiśmy stroje wykonane z ekologicznych materiałów. Przygotowane kreacje zachwyciły wszystkich oglądających. Wśród kolekcji można było zobaczyć strój księżniczki, robota galaktycznego, policjanta, strażnika ziemi, rycerza, robo-kota. Modelki i mo-

dele pokazu Ekomody mieli okazję zaprezentować swój ubiór jak najprawdziwsza gwiazda, pozując naszym fotografom do zdjęć. Wszystkie projekty zachwyciły jurorów i zostały nagrodzone. Uczestnicy i widzowie aktywnie brali udział w zabawach tanecznych oraz utrwalali wiedzę na temat ekologii. Ekomoda pokazuje, uczy i zachęca do ponownego wykorzystywania już użytych przedmiotów. Zapraszamy do wspólnej zabawy już za rok!

Anna Nieużyła



Modelki i modele prezentowali się z gracją

Majowa wycieczka

W dniach 11-12 maja 2017 r. uczniowie klas starszych Zespołu Szkolno-Przedszkolnego z Pustkowa Żurawskiego wyjechali na wycieczkę do Jury Krakowsko-Częstochowskiej, zorganizowaną przez Grażynę Tadeusiak pod patronatem TPD w Kobierzycach oraz nauczycielki Grażynę Gajdę-Lipską i Annę Mikę. Program wycieczki okazał się niezwykle bogaty w atrakcje i niespodzianki dla dzieci. Wyjazd miał charakter rekreacyjny, połączony ze zwiedzaniem wybranych zamków na szlaku „Orlich Gniazd”, oraz całodziennym pobylem w Energylandii w Zatorze. Pierwszym przystankiem na trasie była Częstochowa i zwiedzanie Sanktuarium Matki Bożej na Jasnej Górze. Uczniowie odwiedzili Kaplicę Cudownego Obrazu, Skarbiec, Salę Rycerską, Arsenał, Salę ojca Augustyna Kordeckiego, Pokoje Królewskie i Studnię Błogosławionego Euzebiusza – dar narodu węgierskiego. Następnym celem wycieczki okazał się Zamek Ogrodzieniec w Podzamczu, wzniesiony za czasów króla Kazimierza Wielkiego (515,5 m n.p.m.) z XIII w. Wielką gratką dla dużych i małych podróżników okazał się Park Miniatur, przedstawiający zamki jurańskie za czasów swej największej świetności, nie ruiny, ale wspaniałe budowle i pałace. Makiety te odtworzone zostały

zgodnie z prawdą historyczną, można by je pomylić z prawdziwymi, gdyby nie fakt, że są one 25 razy mniejsze od oryginału. Najodważniejsi zwiedzili Dom Legend i Strachów, stanęli „oko w oko” z potężnym czarnym psem, białą damą, demonicznymi postaciami, wysłuchali owianych grozą tajemniczych opowieści, które wydarzyły się naprawdę kilka wieków wcześniej. Niezwykłą przygodą było wejście do Jaskini Nietoperzowej, gdzie mieści się jedno z największych siedlisk nietoperzy, jest to miejsce, gdzie można zobaczyć też wodospad naciekowy, kotły wirowe, szczątki kości zwierząt – niedźwiedzi jaskiniowych, hien jaskiniowych, borsuków, lwów, mamutów, żubrów pierwotnych, nosorożców włochatych, reniferów, koni i ptaków (od neolitu do średniowiecza). Nocleg uczniowie spędzili w szkolnym schronisku młodzieżowym w Krakowie. Drugi dzień wycieczki to niezapomniana zabawa w Parku Rozrywki. Kolorowe plac zabaw, dmuchane zamki, karuzele, huśtawki i zjeżdżalnie sprawiły, że dzieci poczuły, iż znalazły się w świecie baśniowym. Do domów uczestnicy wycieczki wrócili późnym wieczorem, pełni niezapomnianych wrażeń. Organizatorom i rodzicom dziękujemy za wspaniałą imprezę.

Anna Mika



Uśmiechnięci i pełni wrażeń uczestnicy majowej wycieczki

Kreatywny przedszkolak i jego rodzic

Bardzo ważną umiejętnością kształtowaną w wieku przedszkolnym jest „KREATYWNOŚĆ”. To właśnie dzięki niej dziecko ma możliwość odkrywania i poznawania otaczającego go świata. Ze względu na to, że kreatywne myślenie rozwija się przez całe życie warto już od najmłodszych lat zadbać o jego kształtowanie. Kreatywność u dzieci

możemy rozwijać także w zaciszu własnego domu. W nabywaniu twórczych kompetencji pomoże wspólne spędzanie czasu na różnych ćwiczeniach i zabawach. Rodzice mogą razem z dzieckiem włączać się w różne akcje i konkursy, pobudzające wyobraźnię naszych przedszkolaków. W związku z powyższym w przedszkolu w Tyńcu Małym zorganizowano konkurs pod tytułem „Kreatywny przedszkolak i jego rodzic”. Zadaniem uczestników konkursu było stworzenie własnej bajki zawierającej tak zwany morał, czyli pouczenie. Wszyscy biorący udział w konkursie zostali nagrodzeni dyplomem i książeczką. Powstałe książeczki zawierają piękne ilustracje i ciekawe pouczenia. Dzieła przedszkolaków i ich rodziców zajmą honorowe miejsce w naszych grupowych czytelniach.

Agnieszka Chabros



Okładka zrobiona przez Marcela i jego mamę

Uczniowie poznali „Hydropolis”



Po zwiedzaniu – czas na pamiątkowe zdjęcie

Kobierzyckie Przedsiębiorstwo Wodociągów i Kanalizacji Sp. z o.o. w okresie dwóch ostatnich miesięcy zorganizowało akcję umożliwiającą młodzieży szkolnej z terenu Gminy Kobierzyce zwiedzanie wrocławskiego Centrum Edukacji Ekologicznej Hydropolis. Jest to unikatowe miejsce w Polsce, w którym za pomocą różnorodnych technologii multimedialnych, interaktywnych instalacji, wiernych replik i modeli oraz bogatych w informacje ekranów dotykowych ukazywana jest woda z różnych, fascynujących perspektyw.

Obiekt jest zlokalizowany w zabytkowym XIX-wiecznym podziemnym zbiorniku wody czystej o powierzchni 4000 m², który jeszcze 6 lat temu pełnił swoją pierwotną rolę. Połączenie prawie 200-letniej architektury z najnowocześniejszymi zdobyczami techniki dodatkowo stwarza aurę niepowtarzalnej atmosfery pozwalającej w skupieniu zgłębić zagadnienia dotyczące wody i jej znaczenia w naturze.

Nasza młodzież – prawie 500 uczniów – oprócz zwiedzania wystawy miała również możliwość wzięcia udziału w warsztatach tematycznych: Właściwości Wody, Wody Słodkie i Wody Słone oraz Siła Wody, które były dostosowane do programu nauczania danej klasy.

W trakcie zajęć uczniowie dowiedzieli się jakie podstawowe właściwości posiada

woda, wykonując samodzielnie różne doświadczenia, jakie ma ona znaczenie w otaczającym nas świecie przyrody i jak niezbędna jest do życia. Głównym celem zajęć było uświadomienie młodzieży jak drogocennym skarbem jest dla nas wszystkich woda i jak należy nią w sposób racjonalny gospodarować, aby jej nigdy nam nie zabrakło.

Obserwując zaangażowanie, uśmiech oraz zaciekawienie z jakim młodzież brała udział w warsztatach, jesteśmy przekonani, że ta pozaszkolna forma edukacji ekologicznej spotkała się z pełną aprobatą zarówno ze strony dzieci jak i pedagogów. W warsztatach uczestniczyli także przedstawiciele naszej firmy, dzięki czemu młodzież uzyskała podstawową wiedzę na temat naszego przedsiębiorstwa, tego czym się ono zajmuje i jak ważną pełni rolę na terenie gminy. Mamy nadzieję, że dzięki temu zyskamy w przyszłości nowych, w pełni świadomych ekologicznie i odpowiedzialnych za nasze wspólne środowisko naturalne klientów, tudzież pracowników naszego przedsiębiorstwa. W projekcie udział wzięły szkoły z: Bielan Wrocławskich, Wysokiej, Pustkowa Wilczkowskiego, Pustkowa Żurawskiego, Kobierzyc i Tyńca Małego. *W swoim imieniu chcielibyśmy bardzo podziękować uczniom, dyrektorom szkół i władzom MPWiK S.A. za współpracę.*

Konrad Żechałko – prezes KPWiK



Naprawdę było na co popatrzeć!

Harmonogram wywozu śmieci w Gminie Kobierzyce w II połowie 2017 r.

Miejscowość / Ulica	Rodzaj zabudowy/odpadu	Lipiec	Sierpień	Wrzesień	Październik	Listopad	Grudzień
Wysoka	Jednorodzinna / Zmieszane	3 10 17 24 31	7 14 21 28	4 11 18 25	2 9 16 23 30	6 13 20 27	4 11 18 23
Bielany Wrocławskie		5 12 19 26	2 9 17 23 30	6 13 20 27	4 11 18 25	2 8 15 22 29	6 13 20 28
Ślęza, Domasław, Księginice, Raclawice Wielkie, Chrzanów, Magnice		3 10 17 24 31	7 14 21 28	4 11 18 25	2 9 16 23 30	6 13 20 27	4 11 18 23
Dobkowice, Pustków Wilczkowski, Jaszowice, Budziszów, Rolantowice, Damianowice, Cieszyce, Szczepankowice, Tynec nad Ślężą, Królikowice		4 11 18 25	1 8 16 22 29	5 12 19 26	3 10 17 24 31	7 14 21 28	5 12 19 27
Solna, Pustków Żurawski, Żurawice, Owsianka, Kuklice, Bąki, Nowiny, Wierzbice, Pełczyce		5 12 19 26	2 9 17 23 30	6 13 20 27	4 11 18 25	2 8 15 22 29	6 13 20 28
Kobierzyce, Żerniki Małe, Krzyżowice		6 13 20 27	3 10 18 24 31	7 14 21 28	5 12 19 26	3 9 16 23 30	7 14 21 29
Tynec Mały, Biskupice Podgórne, Małuszów		7 14 21 28	4 11 19 25	1 8 15 22 29	6 13 20 27	4 10 17 24	1 8 15 22 30
Wysoka	Jednorodzinna / Suche	14 28	11 25	8 22	6 20	4 17	1 15 30
Bielany Wrocławskie		1 15 29	12 26	9 23	7 21	4 18	2 16 30
Ślęza, Domasław, Księginice, Raclawice Wielkie, Chrzanów, Magnice		3 17 31	14 28	11 25	9 23	6 20	4 18
Dobkowice, Pustków Wilczkowski, Jaszowice, Budziszów, Rolantowice, Damianowice, Cieszyce, Szczepankowice, Tynec nad Ślężą, Królikowice		4 18	1 16 29	12 26	10 24	7 21	5 19
Solna, Pustków Żurawski, Żurawice, Owsianka, Kuklice, Bąki, Nowiny, Wierzbice, Pełczyce		5 19	2 17 30	13 27	11 25	8 22	6 20
Kobierzyce, Żerniki Małe, Krzyżowice		6 20	3 18 31	14 28	12 26	9 23	7 21
Tynec Mały, Biskupice Podgórne, Małuszów		7 21	4 19	1 15 29	13 27	10 24	8 22
Wszystkie miejscowości na terenie Gminy Kobierzyce	Wielorodzinna / Zmieszane	3 6 10 13 17 20 24 27 31	3 7 10 14 18 21 24 28 31	4 7 11 14 18 21 25 28	2 5 9 12 16 19 23 26 30	3 6 9 13 16 20 23 27 30	4 7 11 14 18 21 23 27 29
	Wielorodzinna / Suche	4 7 11 14 18 21 25 28	1 4 8 11 16 19 22 25 29	1 5 8 12 15 19 22 26 29	3 6 10 13 17 20 24 27 31	4 7 10 14 17 21 24 28	1 5 8 12 15 19 22 27 30
Bielany Wrocławskie cz. 1*	Jednorodzinna i Wielorodzinna / Zielone - Worki Uwaga! możliwy dodatkowy wywóz w grudniu	3 17 31	14 28	11 25	23	20	-
Wysoka		4 18	1 16 29	12 26	24	21	-
Ślęza, Biskupice Podgórne, Małuszów, Chrzanów, Magnice		5 19	2 17 30	13 27	25	22	-
Domasław, Księginice, Raclawice Wielkie, Pełczyce		6 20	3 18 31	14 28	26	23	-
Bielany Wrocławskie cz. 2*		7 21	4 19	1 15 29	27	24	-
Wierzbice, Kuklice, Rolantowice, Cieszyce		10 24	7 21	4 18	16	13	-
Dobkowice, Damianowice, Pustków Wilczkowski, Tynec nad Ślężą, Budziszów, Szczepankowice, Jaszowice		12 26	8 22	5 19	17	14	-
Krzyżowice, Nowiny, Królikowice, Bąki, Owsianka, Pustków Żurawski, Solna, Żurawice		12 26	9 23	6 20	18	15	-
Tynec Mały		13 27	10 24	7 21	19	16	-
Kobierzyce, Żerniki Małe	14 28	11 25	8 22	20	17	-	
Bielany Wrocławskie	Jednorodzinna / Szkło / Papier Worki	15	12	9	7	4	2 30
Wysoka		15	12	9	6	3	1 29
Ślęza, Biskupice Podgórne, Małuszów, Chrzanów, Magnice		1 29	26	23	21	18	16
Domasław, Księginice, Raclawice Wielkie, Pełczyce		1 29	26	23	21	18	16
Kobierzyce, Wierzbice, Kuklice, Rolantowice, Cieszyce		8	5	2 30	28	25	23
Dobkowice, Damianowice, Pustków Wilczkowski, Tynec nad Ślężą, Budziszów, Szczepankowice, Jaszowice		8	5	2 30	28	25	23
Krzyżowice, Nowiny, Królikowice, Bąki, Owsianka, Pustków Żurawski, Solna, Żurawice		22	19	16	14	10	9
Tynec Mały, Żerniki Małe		22	19	16	13	9	8

*Podział Bielan Wrocławskich

Bielany Wrocławskie cz. I, ulice: Akacyjowa, Brzozowa, Bzowa, Dębowa, Dwa Światy, Dworcowa, Fiołkowa, Jesionowa, Kalinowa, Kasztanowa, Klecińska, Klonowa, Kolejowa, Konwaliowa, Lawendowa, Letnia, Liliowa, Lipowa, Magnoliowa, Majowa, Makowa, Platanowa, Polarna, Polna, Przedwiośnie, Różana, Ryżowa, Storczykowa, Szwedzka, Widok, Wiosenna, Wrocławska, Zimowa

Bielany Wrocławskie cz. II, ulice: Agrestowa, Amazon, Atramentowa, Błękitna, Boczna, Borówkowa, Brzoskwiniowa, Chomicza Ryszarda, Cicha, Cisowa, Cytrynowa, Czekoladowa, Czereśniowa, Francuska, Handlowa, Irysowa, Jabłoniowa, Jagodowa, Jaśminowa, Jeżynowa, Kłodzka, Krokusowa, Kwiatowa, Leśna, Logistyczna, Łąkowa, MacMillana, Magazynowa, Malinowa, Miodowa, Modrzewiowa, Morelowa, Nektarowa, Niebieska, Ogrodowa, Południowa, Porzeczkowa, Przestrzenna, Rzemieślnicza, Sadownicza, Słoneczna, Sosnowa, Spokojna, Śnieżna, Świerkowa, Tęczowa, Towarowa, Truskawkowa, Tyniecka, Wiśniowa.

Harmonogram wywozu śmieci w Gminie Kobierzyce w II połowie 2017 r. Firmy - Wszystkie Pojemniki

Miejscowość	Rodzaj zabudowy / Odpadu	Lipiec	Sierpień	Wrzesień	Październik	Listopad	Grudzień
Biskupice Podgórne	Zmieszane	10 24	7 21	4 18	2 16 30	13 27	11 23
	Suche	13 27	10 24	7 21	5 19	3 16 30	14 29
Firmy - Bielany Wrocławskie cz.1*	Zmieszane	11 25	8 22	5 19	3 17 31	14 28	12 27
	Suche	13 27	10 24	7 21	5 19	3 16 30	14 29
Firmy - Bielany Wrocławskie cz.2*	Zmieszane	12 26	9 23	6 20	4 18	2 15 29	13 28
	Suche	14 28	11 25	8 22	6 20	4 17	1 15 30
Wysoka	Zmieszane	3 17 31	14 28	11 25	9 23	6 20	4 18
	Suche	14 28	11 25	8 22	6 20	4 17	1 15 30
Ślęza, Domasław, Księginice, Raclawice Wielkie, Chrzanów, Magnice	Zmieszane	10 24	7 21	4 18	2 16 30	13 27	11 23
	Suche	3 17 31	14 28	11 25	9 23	6 20	4 18
Dobkowice, Pustków Wilczkowski, Jaszowice, Budziszów, Rolantowice, Damianowice, Cieszyce, Szczepankowice, Tyniec nad Ślężą, Królikowice	Zmieszane	11 25	8 22	5 19	3 17 31	14 28	12 27
	Suche	4 18	1 16 29	12 26	10 24	7 21	5 19
Solna, Pustków Żurawski, Żurawice, Owsianka, Kuklice, Bąki, Nowiny, Wierzbice, Pełczyce	Zmieszane	12 26	9 23	6 20	4 18	2 15 29	13 28
	Suche	5 19	2 17 30	13 27	11 25	8 22	6 20
Kobierzyce, Żerniki Małe, Krzyżowice	Zmieszane	13 27	10 24	7 21	5 19	3 16 30	14 29
	Suche	6 20	3 18 31	14 28	12 26	9 23	7 21
Tyniec Mały, Małuszów	Zmieszane	14 28	11 25	8 22	6 20	4 17	1 15 30
	Suche	7 21	4 18	1 15 29	13 27	10 24	8 22

Sobota
24.06.2017
godz. 15.00

Festyn PEŁCZYCE

RYCERSKIE PORACHUNKI

gry i zabawy – grupa eventowa!
prawdziwa kolejka dla dużych i małych
duże zamki dmuchane
zjeżdżalnia gigant
basen z kulami wodnymi
bańki – mydlane giganty
przejażdżki na kucykach

walki rycerskie

strażackie zabawy

kramy z jadem i rękodziełem
szaszłyki, kielbaski, grillowane specjalności, wata cukrowa itp.
kosze i inne wiklinowe cuda, wyroby z drewna

19.30 baby dance! wspaniała zabawa dla dzieci
21.00 zabawa dla dorosłych
21.30 pokaz żywego ognia

SOLECTWO PEŁCZYCE
Gmina Kaliszycze

sponsorzy i patroni medialni

Wiktoria
Rybnicki Klub Sportowy SILESIA
Klub Sportowy LEKAT
Klub Sportowy KWADRANS

TWOJA KREW DAREM ŻYCIA!

27.06.2017 r.

**ZACZYNAJMY
O GODZ. 9:00**

**Sala widowiskowa
Kobierzyckiego Ośrodka Kultury
ul. Ludowa 7, Kobierzyce**

**Oddając krew wspomagasz Wojskowe
Centrum Krwiodawstwa i Krwiolecznictwa
SP ZOZ - Stację Terenową we Wrocławiu**

Sprintem do maratonu

W piątek 19 maja, już po raz drugi, przedszkolaki ze Ślęzy solidarnie z dziesiątkami tysięcy dzieciaków z placówek w całej Polsce przystąpiły do Ogólnopolskiego Maratonu Przedszkolaków pod hasłem „Sprintem do maratonu”. To już III edycja projektu, który zachęca nauczycieli do zorganizowania imprezy biegowej w celu

popularyzowania biegów wśród dzieci oraz upowszechniania zdrowego stylu życia i aktywnych form spędzania czasu. Wspaniała zabawa, niezwykle, sportowe emocje i jeden cel – razem przebiec dystans maratonu! Musieliśmy stanąć na wysokości zadania. Zmobilizowaliśmy wszystkie dostępne nam siły. Po pożyw-

nym śniadaniu, w wygodnym, sportowym ubraniu 180 małych maratończyków zgłosiło nam gotowość do biegu. Przygotowując się do zawodów każdy uczestnik otrzymał numer startowy i wziął udział w nieodzownej części każdego treningu – rozgrzewce. Dopiero wtedy mieliśmy pewność, że wszystko jest już gotowe na otwarcie naszego maratonu. Trasa biegu wyznaczona została w ogrodzie przedszkolnym, tak by dystans do przebiegnięcia rósł wraz z kategorią wiekową dzieci. Kiedy kolejne grupy stawały do biegu, pozostali kibicując, mocno wspierali swoich rówieśników by dodać im sił w biegu do mety. Nie liczył się czas, więc dzieci – każde we własnym tempie, bez presji stopera, docierały szczęśliwe do mety. Na koniec rywalizacji wszystkie grupy otrzymały pamiątkowe dyplomy, a każdy przedszkolak medal. Dzięki ogromnemu zaangażowaniu i nie lada wysiłkowi naszych małych maratończyków do licznika Ogólnopolskiego Maratonu Przedszkolaków z dumą dodaliśmy dystans 26250 m. To prawdziwy rekord! Łączną trasę, jaką udało nam się przebiec w tym roku można by porównać do odcinka między naszym przedszkolem a Sobótką. W poprzedniej edycji dobiegliśmy ledwo do sklepu IKEA.

Paulina Sobczak,
Agata Pieńkowska



„Mali maratończycy” pobili rekord

Zawody wędkarskie o Puchar Wójta Gminy Kobierzycy

W ostatnią niedzielę maja odbyły się zawody wędkarskie o Puchar Wójta Gminy Kobierzycy, w których wzięło udział ponad czterdziestu członków Koła nr 8 w Kobierzycach. Sprzyjająca pogoda ściągnęła nad kobierzycy staw także sporą liczbę widzów obserwujących wędkarskie zmagania. Po trzech



Marian Śmierka zdobywca wędkarskiego Pucharu Wójta 2017

godzinach połowów odbyło się komisyjne ważenie ryb, które po ustaleniu wagi i podliczeniu ilości złowionych sztuk, zostały wypuszczone z powrotem do stawu. Puchar Wójta Gminy Kobierzycy, Ryszarda Pacholika w roku 2017 wywalczył Marian Śmierka. Pan Marian złowił 1,34 kg ryb. Nagrodę specjalną – firmy kołowrotek, ufundował prezes Kobierzycyckiego Przedsiębiorstwa Wodociągów i Kanalizacji Konrad Żechałko. Z rąk prezesa odebrał ją Dariusz Siudek, który złowił największą liczbę sztuk ryb podczas zawodów – 23. Nagrody rzeczowe w postaci sprzętu wędkarskiego dla najlepszych zawodników zawodów ufundowała Gmina Kobierzycy.

Wojciech Duczek



Dariusz Siudek – II miejsce w Pucharze Wójta i zdobywca nagrody specjalnej prezesa KPWiK”

KONKURS

na Maskotkę Klubu Piłki Ręcznej Gminy Kobierzycy



zRęczna Maskotka Naszego Klubu – Stwórzmy ją Razem!

Zadanie - stworzenie oficjalnej maskotki naszego klubu
Forma prac - dowolny styl plastyczny
Uczestnicy - wszystkie chętne dzieci i młodzież
Termin - nadsyłanie prac czerwiec / wybór najlepszych prac w lipcu
Nagrody - tablet dla zwycięzcy, nagrody dla laureatów, losowanie upominków dla uczestników
Więcej - w regulaminie konkursu na stronie internetowej klubu

www.kprkobierzycy.pl

Michał Wargocki z brązowym medalem OOM

Mieszkaniec Bielán Wrocławskich Michał Wargocki wywalczył III miejsce turnieju tenisowego i zdobył brązowy medal w grze pojedynczej na XXIII Ogólnopolskiej Olimpiadzie Młodzieży w sportach halowych Lubuskie 2017. Michał w półfinale przegrał 2:6, 3:6 z późniejszym złotym medalistą Maciejem Ziomberem (KS Górnik Bytom).

Opracował – Janusz Kołodziej



Michał Wargocki z medalem i dyplomem